

BRUKS- OCH MONTERINGSANVISNING

Heta Automatic Combustion



www.heta.dk



SE

DANSK DESIGN . DANSK KVALITET . DANSK TILLVERKNING

Vi vill önska dig lycka till med din nya HAC-kamin (Heta Automatic Combustion) och vi är övertygade om att du kommer att få stor nytta och glädje av din investering – särskilt om du följer de råd och anvisningar som finns i den här guiden.

Heta A/S har genomfört långa och omfattande tester, vilket garanterar att du som konsument kan lita på att din kamin är bra för miljön och att den ger god eldningsekonomi.



VIKTIGT!

Samtliga punkter i installationsanvisningen måste vara korrekt utförda för att denna snabbguide ska kunna följas.

Läs den här snabbguiden innan du tar braskaminen i bruk för att undvika skador på personer, byggnadsdelar och produkter.

Indhold Snabbguide

Översikt över display/styrpanel på HAC	3
Översiktsmeny.....	4
Innan du tändar kaminen första gången	5
Daglig användning av HAC	7
Menyöversikt för HAC	8
Parametermeny	9
Garanti.....	10
Monteringsanvisning	11

Heta A/S

Jupitervej 22,
DK-7620 Lemvig

Telefon: +45 9663 0600
E-mail: heta@heta.dk

Copyright © 2014 Heta är ett
registrerat varumärke tillhörande
Heta A/S

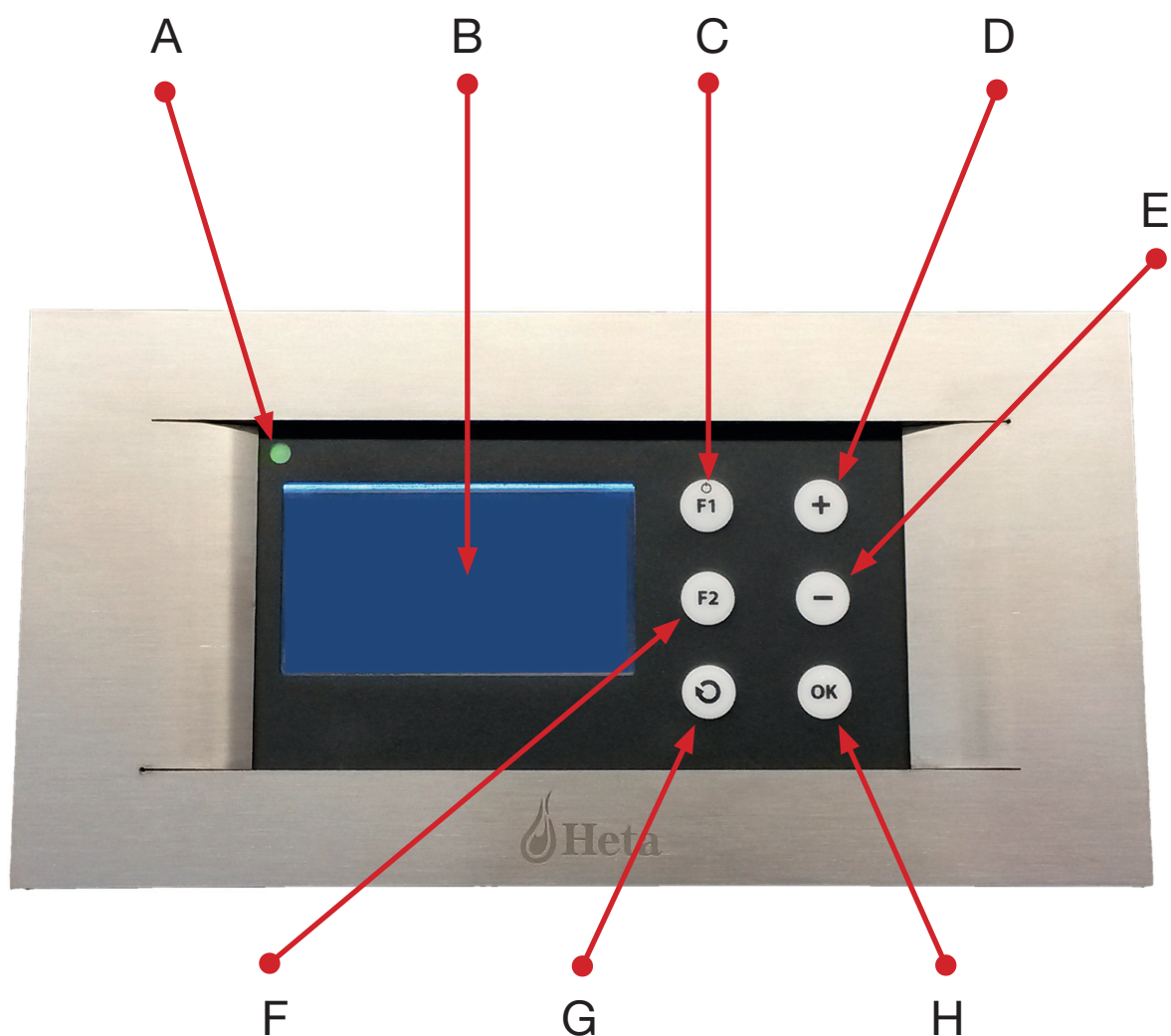
Tryckt i Danmark
Förbehåll för eventuella tryckfel
och ändringar

21.06.2021
0037-1711 Version 1,0

SNABBGUIDE

Heta Automatic Combustion

Översikt över display/styrpanel på HAC



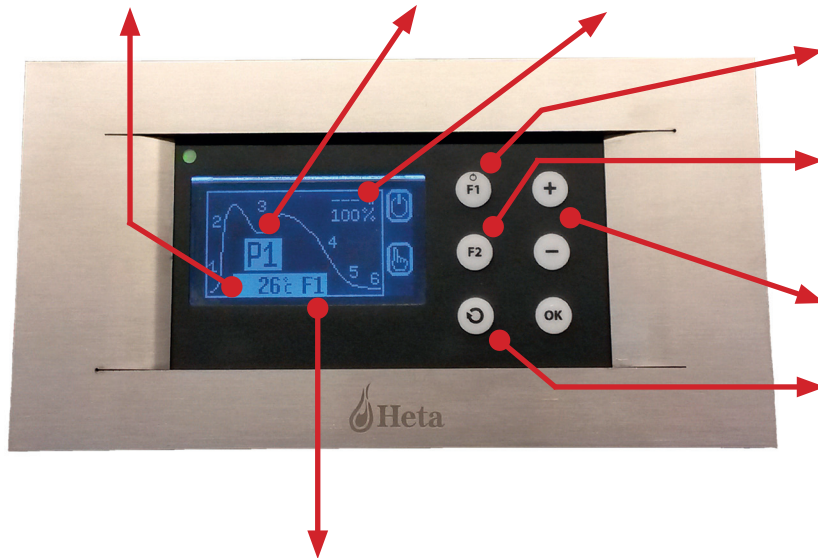
- A:** Status-LED för styrningen
#vid fel = röd LED
#standby = orange LED
#drift = grön LED
- B:** Display
- C:** F1/Startknapp
- D:** Menyknapp +
- E:** Menyknapp -
- F:** OK/Enter-knapp
- G:** Välj/Skiftknapp
- H:** F2/Esc-knapp

ÖVERSIKTSMENY

Aktuell
rökgastemperatur

Valt effektläge

Luftspjällets öp-
pning i procent



Användbara knappar på menyn:

F1/Start: Tryck vid start av förbränning och vid påfyllning av ved.

F2: Håll nedtryckt för manuell användning av luftspjället. (tryck F1 för att växla tillbaka till normal användning igen).

+ / - : Tryck för val av P1 - P2 - P3

Välj/Skift: Tryck för att växla till en annan menyöversikt.

F0/Stopp: Standby-fas. HAC inväntar start av nästa förbränningscykel. I den här fasen är luftspjället helt stängt.

F: En kortvarig fas där HAC inväntar övergång till F0 eller F1. I den här fasen är luftspjället helt öppet.

F1: Startfasen. Tryck på "Start" efter påfyllning av ved så att veden antänds. Härfter startas denna fas.

F2: Upptartsfasen. I den här fasen inväntar HAC att temperaturen stiger i kaminen, tills önskad temperatur har uppnåtts. Härfter övergår HAC till nästa fas. Om detta inte sker övergår HAC till F5.

F3: Förbränningsfasen. I den här fasen reglerar HAC luftspjället kontinuerligt, så att förbränningsluften anpassas efter effektsteget enligt önskemål (P1 - P2 - P3).

F4: Temperaturfallsfasen. I den här fasen faller temperaturen i braskaminen och luftspjället öppnas gradvis mer och mer för att uppnå den förinställda temperaturen. Om denna inte uppnås stängs luftspjället gradvis igen för att sedan övergå till nästa fas.

F5: Utglödningsfasen. När den här fasen startar avger HAC en larmsignal för önskemål om ny påfyllning av bränsle. Vid bränslepåfyllning är det viktigt att trycka på "Start"-knappen så att önskad förbränningscykel startar igen. Om inget bränsle fylls på reglerar HAC luftspjället till ett minimum för att förbränna återstående glöd.

F6: Rökgasfasen. Här öppnar HAC luftspjället för att säkerställa att restgaser förbränns. Härfter stänger HAC luftspjället och övergår till F0/Stopp.

INNAN DU TÄNDER KAMINEN FÖRSTA GÅNGEN

1.

Slå på strömmen till HAC. Följande skärmbild visas på displayen.



2.

Ställ in önskat språk via Parametermenyn Nivå 1.



Du kommer till ovanstående meny genom att trycka på "Välj/Skift"-knappen 3 gånger. Tryck sedan på "OK/Enter"-knappen. Siffran 0 blinkar. Tryck på plusknappen så att det står 1, och bekräfta med "OK/Enter"-knappen. Tryck 2 gånger på "Välj/Skift"-knappen så att texten "Language" (språk) visas på displayen (se bild nedan).



Tryck på "OK/Enter"-knappen så att texten "English" blinkar på displayen. Tryck på plus- eller minusknappen tills önskat språk blinkar. Bekräfta med "OK/Enter"-knappen.

3.

Välj korrekt "Level" (nivå) för din braskamin och skorsten med hjälp av översikten nedan.

	L1	L2	L3	L4	L5
Skorstensdrag	+20 Pa	16 Pa	12 Pa	8 Pa	12 Pa
Scan-Line 8	x	x	x	x	
Scan-Line 8 Sidoglas					x
Scan-Line 500 serien	x	x	x	x	
Scan-Line 40-50 serien	x	x	x	x	
Scan-Line 800 serien	x	x	x	x	
Scan-Line 800 serien Sidoglas					x
Scan-Line 80XL	x	x	x	x	
Scan-Line 900 serien	x	x	x	x	
Scan-Line 900 serien Sidoglas					x
Scan-Line 1000 serien	x	x	x	x	

(Standardinställningen på HAC är L5)

Heta rekommenderar ett skorstensdrag på cirka 12 Pa, eftersom det ger maximal nytta av braskaminen. Om du är osäker kan du be din närmaste återförsäljare eller sotare att mäta draget i din skorsten.

(Väljer du en annan "Level" (nivå) startas HAC-kaminen om och startas med översiktsmenyn.)

4.

Ställ in "Level" (nivå) via parametermenyn Nivå 4.

Tryck på "Välj/Skift"-knappen tills parametermenyn visas. Tryck sedan på "OK", så att siffran 0 blinkar på displayen. Tryck på "+" tills siffran 4 blinkar. Bekräfta med "OK". Tryck på "Välj/Skift"-knappen 1 gång så att "Produkt nr." visas på displayen.



Tryck på "OK"-knappen så att "Version L5" blinkar. Välj sedan rätt "Level" (nivå) med plus- eller minusknappen. Bekräfta med "OK".

(HAC vil herefter genstarte i det valgte "Level")

Efter dessa inställningar är HAC-kaminen redo att användas.

DAGLIG ANVÄNDNING AV HAC

1.

Fyll kaminen med rätt mängd ved och tänd enligt "top-down"-principen*.

När kaminen tänds för första gången ska den första påfyllningen brännas till den punkt att ny eldning krävs, innan HAC tänds. Annars kan HAC användas enligt beskrivningen på sida 4, avsnitt F2 startfasen. Detta säkerställer att kaminen och rökröret når en optimal driftstemperatur, så att HAC kan fungera så effektivt som möjligt.

2.

När steg 1 är klart aktiverar eller trycker du på knappen "Start" på HAC-enheten.

(Se förklaringen av knapparna i översiktsmenyn på sidan 4.)

3.

När det är dags att tillföra mer ved avger HAC-enheten ett larm i form av ett ljud/en ton. Välj påfyllning av ved eller låt HAC-enheten se till att kaminen fortsätter i korrekt fas.

4.

Om du vill starta en ny förbränningscykel fyller du på med rätt mängd ved och trycker på Start (F1).

5.

HAC är programmerad med tre effektnivåer, P1, P2 och P3. Effektnivåerna har olika parametrar som möjliggör effektiv förbränning på P1, mer värme och mer tid innan effektiv förbränning uppnås på P2 och maximal uppvärmning och minst effektiv förbränning på P3.

6.

Heta rekommenderar att du utöver denna snabbguide även använder bruksanvisningen till din kamin för att avgöra mängden ved.

*TOP DOWN PRINCIPEN

A

Lägg 2 vedträn på botten av kaminen (ca. 500 g/st.).



B

Lägg 3–4 pinnar, ca 30x30 mm i tjocklek, i nästa lager.



C

Lägg sedan 2–4 lager med tändpinnar, ca 15x15 mm i tjocklek, efter behov.



D

Tänd brasan uppifrån med hjälp av en tändpåse.

MENYÖVERSIKT FÖR HAC

Förbränningsmeny



Översikt över temperaturer för sista påfyllning och förbränning och befintlig påfyllning och förbränning.

Informationsmeny



Översikt över befintlig konfiguration av HAC.

(Denna menyöversikt är endast avsedd för utbildade återförsäljare)

Parametermeny



Översikt över valda parametrar för HAC, t.ex. språk, ljud mm.

PARAMETERMENY

Parametermeny Nivå 1

Nr:	Namn:	Alternativ:	Standard:	Förklaring:
10	Ljud	On Off On+Alarm Off+Alarm	On+Alarm	On = Knappljud är på. Larmljud är av. Off = Alla ljud är av. On+Alarm = Alla ljud är på. Off+Alarm = Knappljud är av Alarmljud är på
11	Språk	Danska Engelska	Engelska	Val av menyspråk
13	Ljusstyrka för LCD	On Off	Off	On = Bakgrundsbelysning är på. Off = Bakgrundsbelysning är på i 2 minuter och därefter av.
14	Minimal ljusstyrka för LCD	0.....25%	10%	Angivelse av lägsta bakgrundsbelysning på displayen i % vid Off på föregående meny punkt.
15	Registreringstid	1....6 timmar	2 timmar	Angivelse av förbränningscykel i Timmar på förbränningsmenyn.

Parametermeny Nivå 4

Nr:	Namn:	Alternativ:	Standard:	Förklaring:
90	Produkt Nr.	L1 L2 L3 L4 L5	L5	Se punkt 3 för förklaring och inställning av rätt "Level" (nivå).
91	Återställ till fabriksinställningen	On Off	Off	Här kan HAC återställas till fabriksinställningarna. Välj On och bekräfta med "OK".
92	Åtkomstkod	0000...9999	0000	Vid "0000" är HAC inte skyddad med lösenord. Om ett annat värde anges sparas ett lösenord på HAC
99	Serviceskärm	Off	Off	HAC är låst så att enbart "Off" kan visas.

Nivå 2–3 på parametermenyn är endast avsedda för utbildade återförsäljare.



Heta A/S rekommenderar starkt att inställningen av dessa två nivåer inte ändras av personer som saknar utbildning för detta, eftersom det kan resultera i felaktig inställning och bruk av HAC. Som en yttersta konsekvens kan detta leda till rökgasexplosion och liknande.

Kunde	
Namn	
Gåta	
Postnummer	
Stad	
Telefon	

Forhandler	
Namn	
Gåta	
Postnummer	
Stad	
Telefon	

Ugnstyp

Signatur Kund

Signatur Återförsäljare



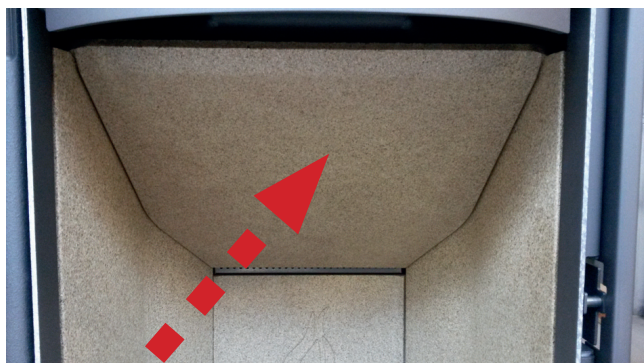
Observera

För att garantin ska gälla ska denna sida fyllas i och registreras hos Heta inom 14 dagar efter installation. Det här är en förutsättning för att garantin ska träda i kraft. Ta gärna en bild av den här sidan och skicka den till adressen som anges på baksidan av den här guiden via e-post eller vanlig post.

Kontakta din Heta-återförsäljare om du behöver använda dig av garantin.

MONTERINGSANVISNING

Öppna luckan till braskaminen och ta ut rökvänderstenen.

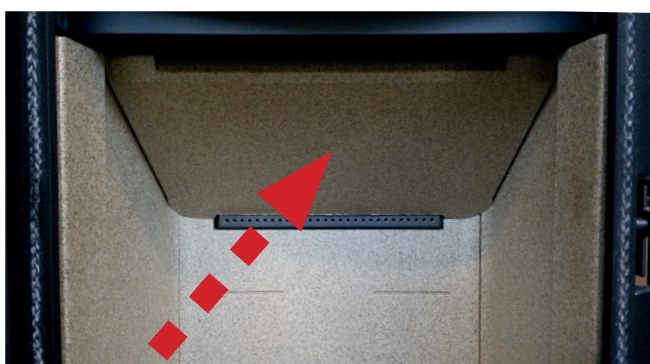


Scan-Line 40/50/500

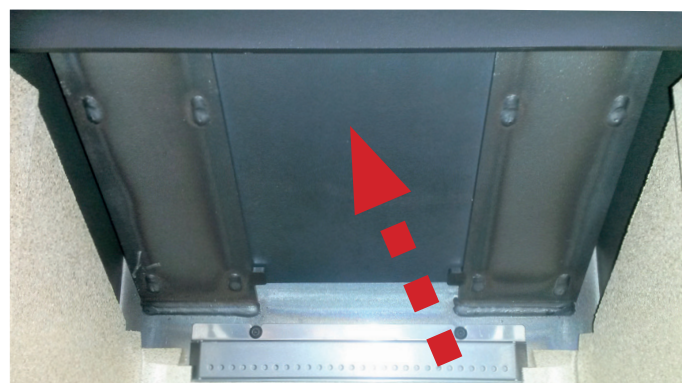


Scan-Line 1000

Ta ut rökvänderplattan.

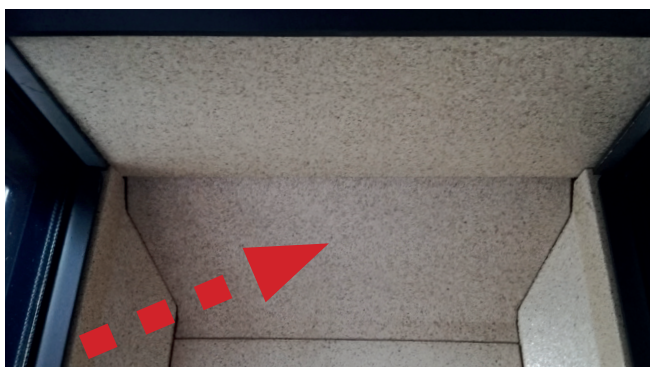


Scan-Line 80/800

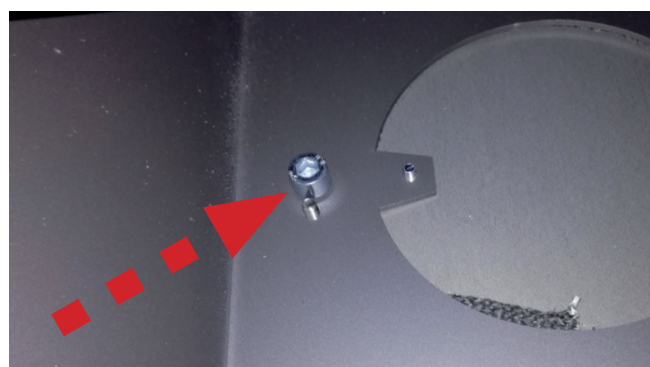


Scanline 80/800

Skruva ur 10 mm-skruven.



Scan-Line 8



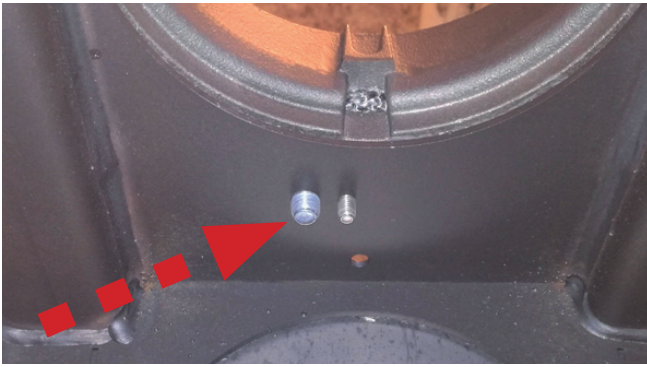
Scan-Line 40/50/500



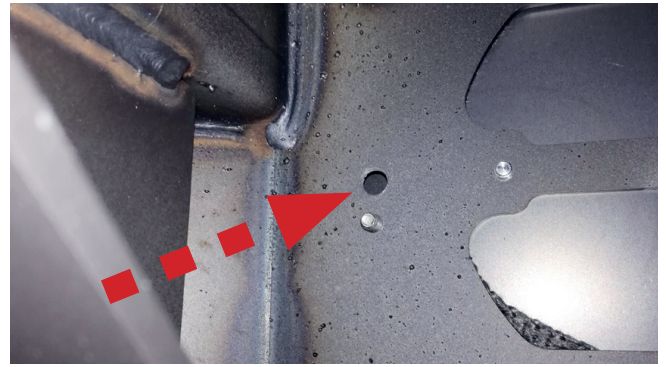
Scan-Line 900



Scan-Line 80/800



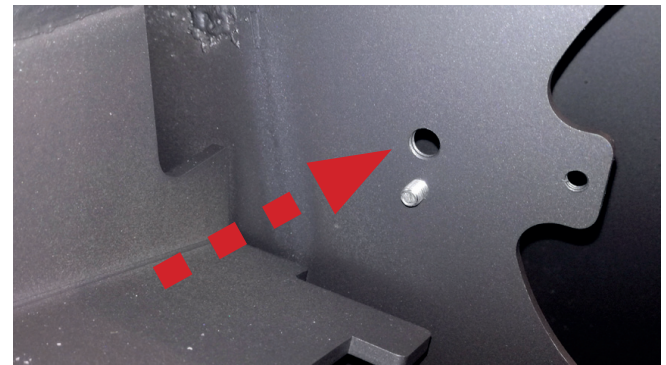
Scan-Line 8



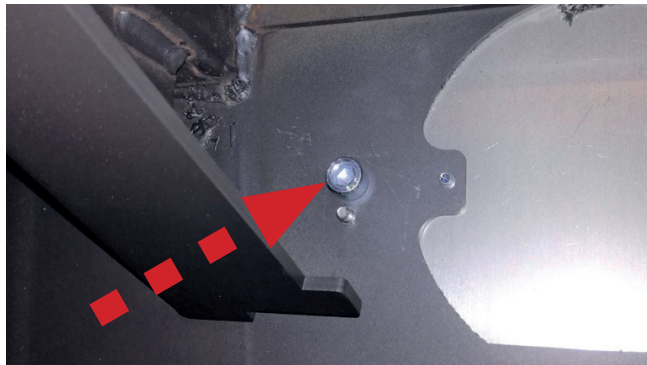
Scan-Line 900



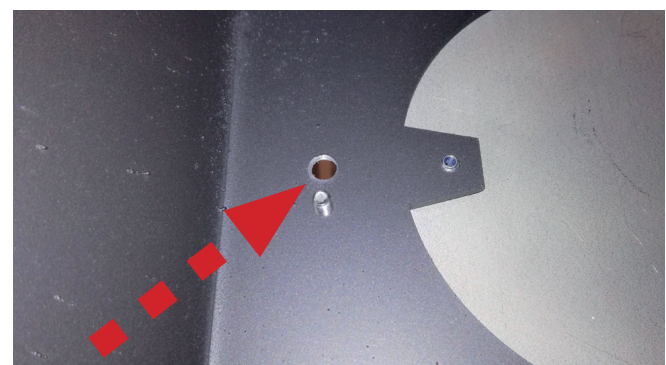
Scan-Line 900



Scan-Line 1000

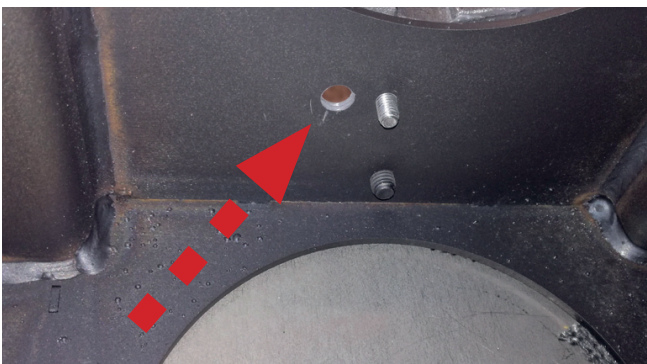


Scan-Line1000



Scanline 40/50/500

Hålet är avsett för montering av sensorn.

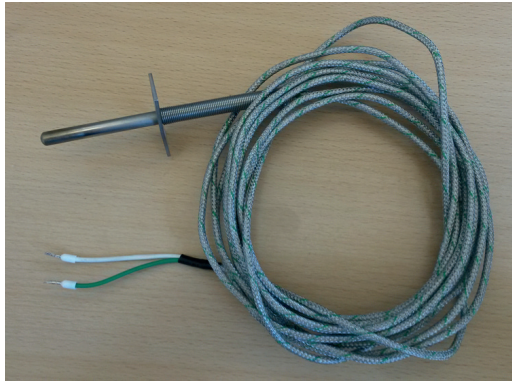


Scan-Line 8

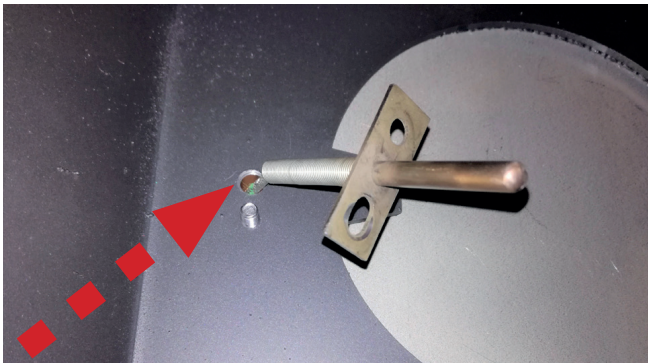


Scan-Line 80/800

Rulla ut sensorkabeln.



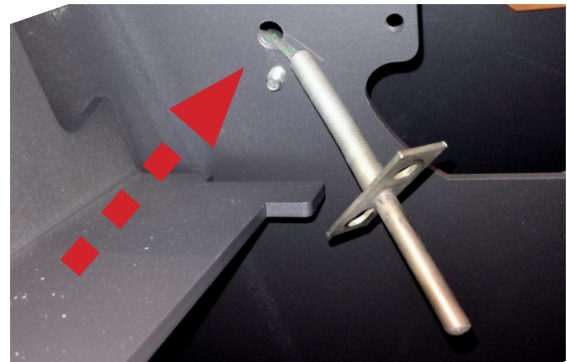
För den vita och gröna kabeln genom hålet där skruven tidigare satt.



Scan-Line 40/50/500

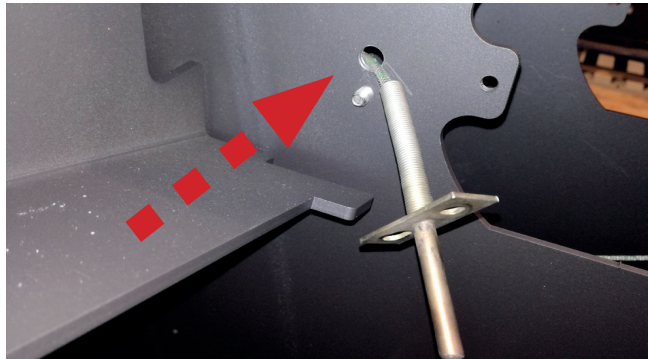


Scan-Line 900

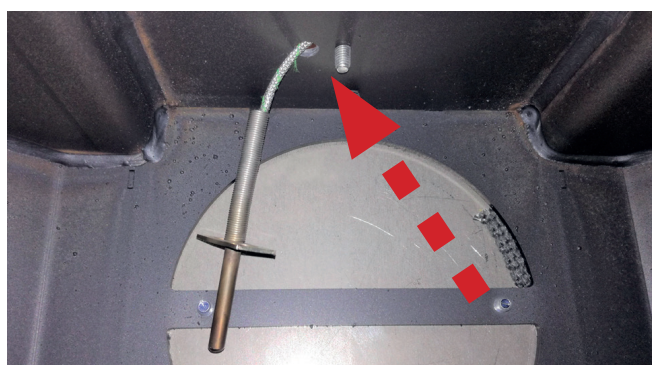
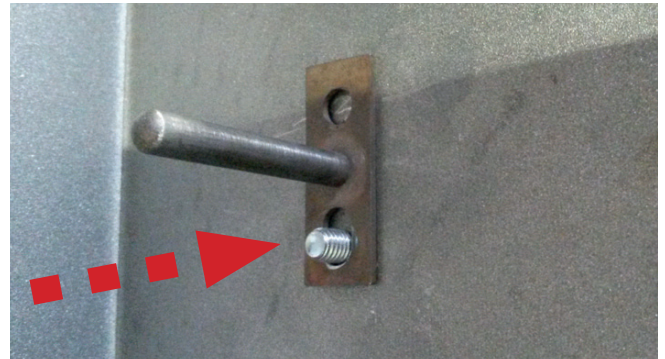


Scan-Line 1000

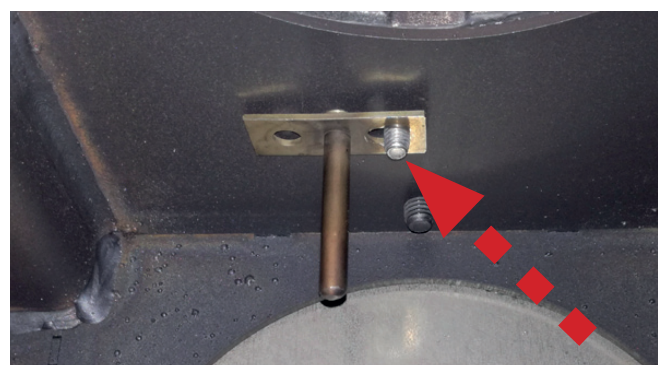
Sätt sensorn på plats så att det avlånga hålet placeras över gånngen på skruven.



Scan-Line 80/800



Scan-Line 8

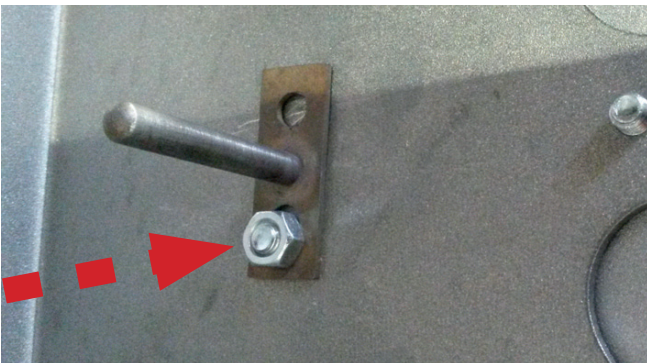


Scan-Line 8

Packa upp luftspjället och rulla ut kabeln.



Montera den medföljande M6-muttern på gängan och dra åt ordentligt.

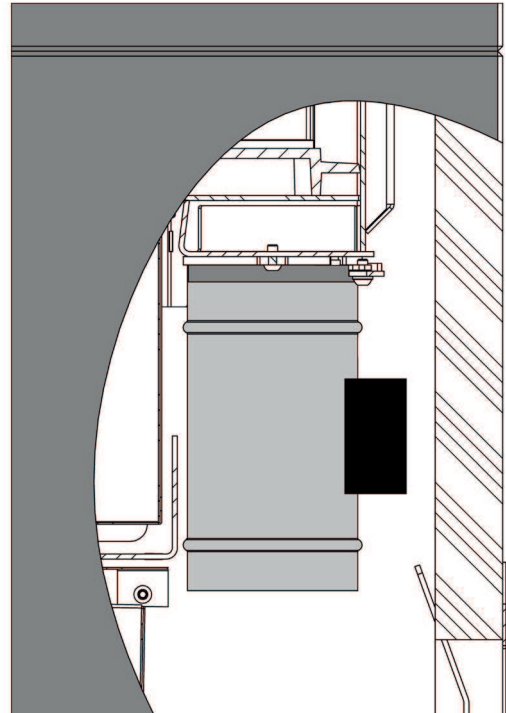


Scan-Line 8

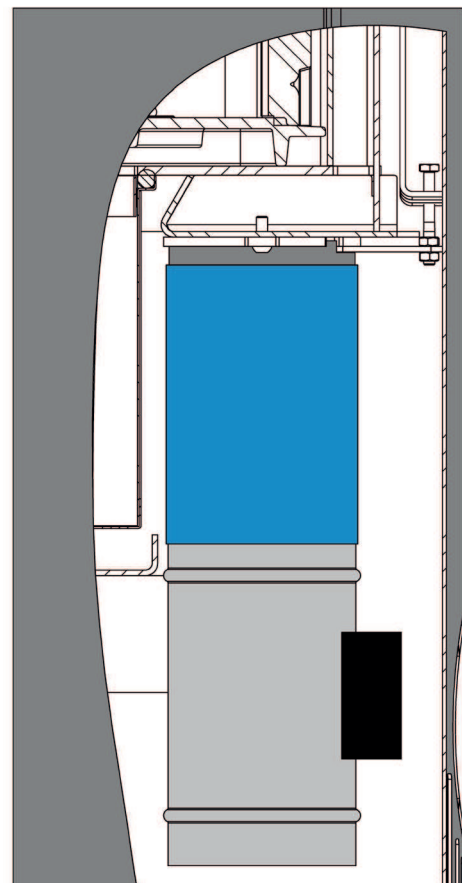
Öppna braskaminens nedre lucka och ta ut askbehållaren.



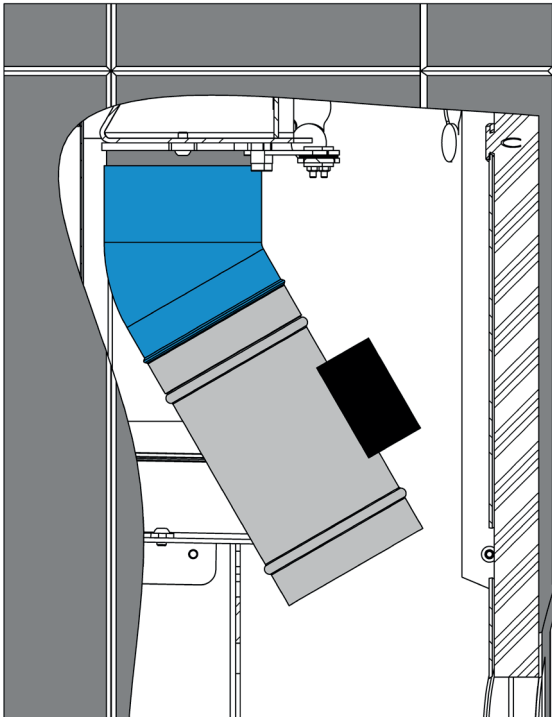
Montera luftspjäll och rör på friskluftsstosen med kabeln nedåt och bakåt. Avlasta båda kablarna genom att fästa dem med remsor mot ankarplattorna.



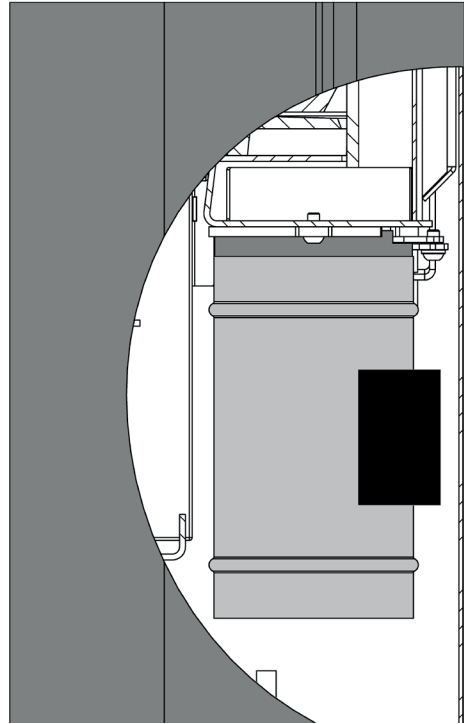
Scan-Line 40/50 HAC nr. 5032-0062



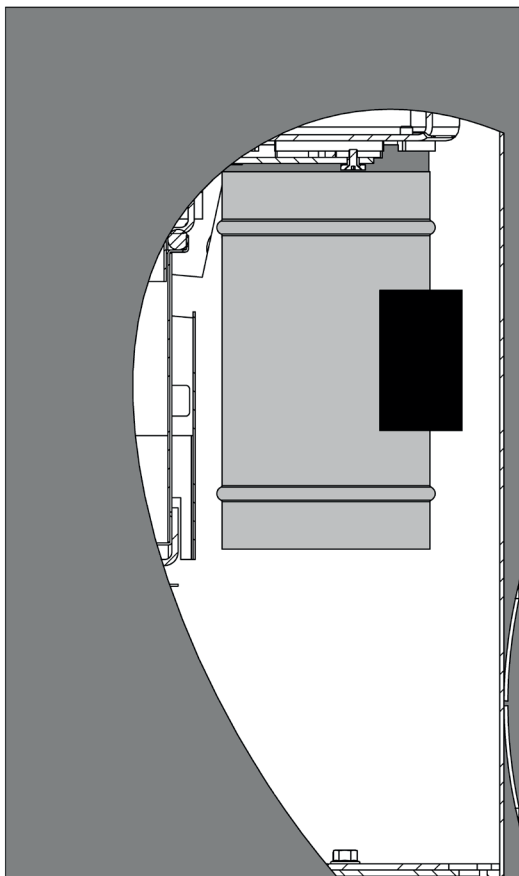
Scan-Line 800 HAC nr. 5032-0061



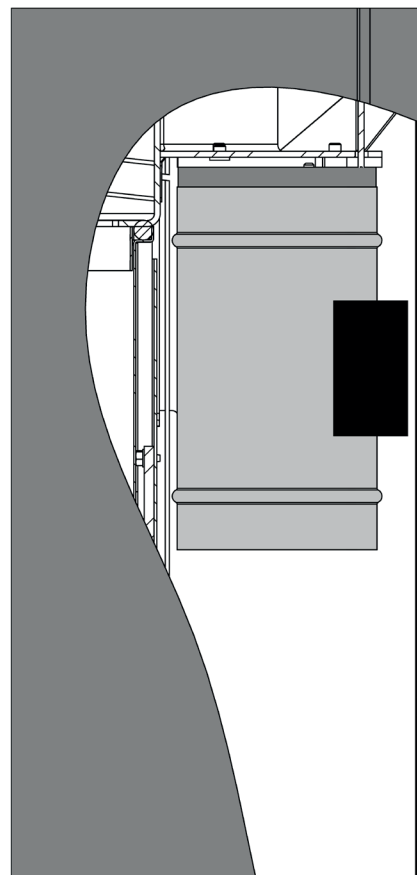
Scan-Line 80 (30 grader) HAC nr. 5032-0067



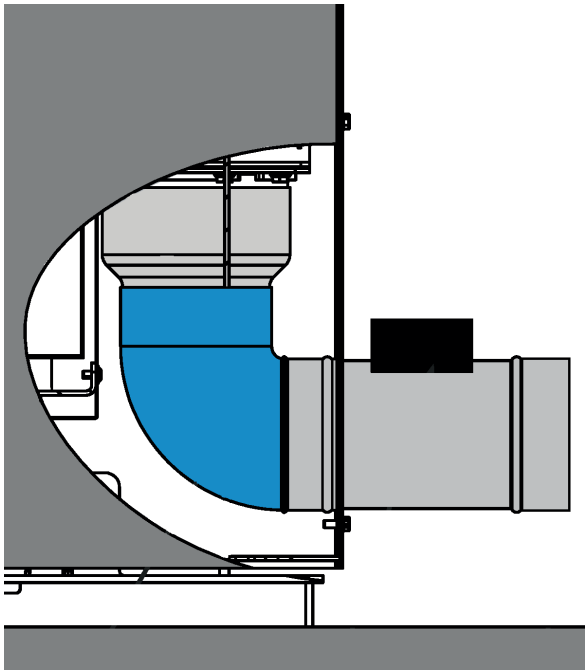
Scan-Line 500 HAC nr. 5032-0062



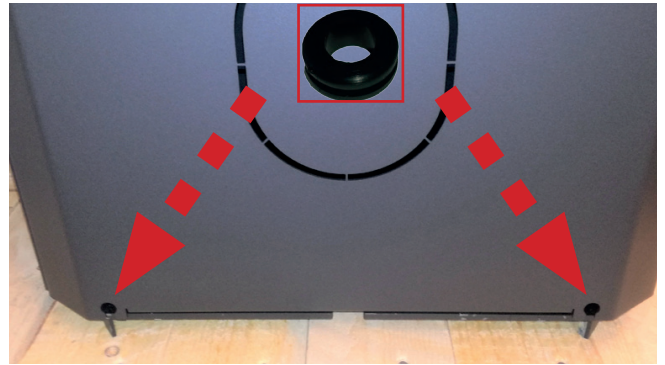
Scan-Line 8 HAC nr. 5032-0062



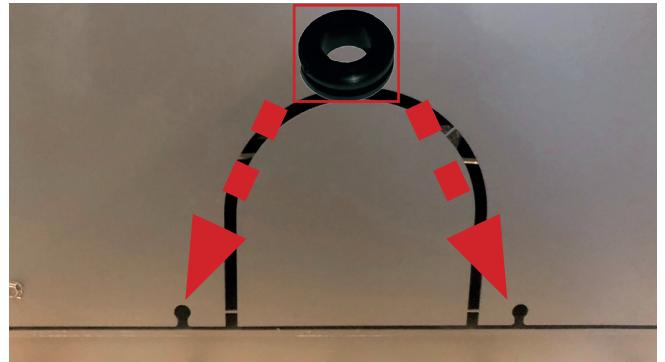
Scan-Line 900 HAC nr. 5032-0102



Scan-Line 1000 (90 grader + reduktion)
HAC nr. 5032-0083



Scan-Line 900

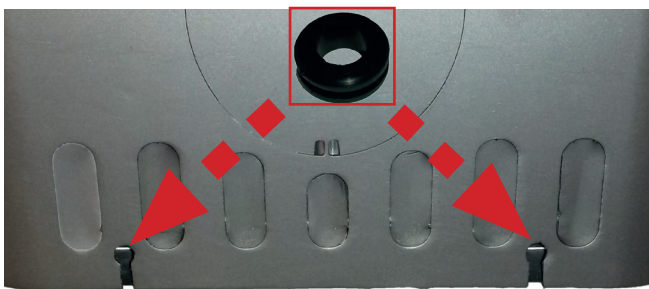


Scan-Line 1000

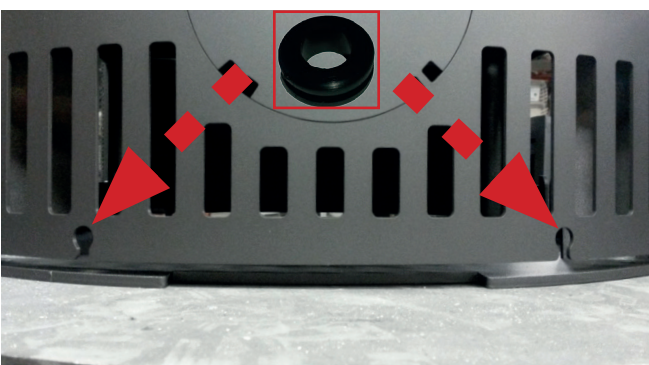
Montera gummibussningen på den sida av bakplattan där du vill att kablarna ska sitta.



För båda kablarna genom bakplattan via gummibussningen.



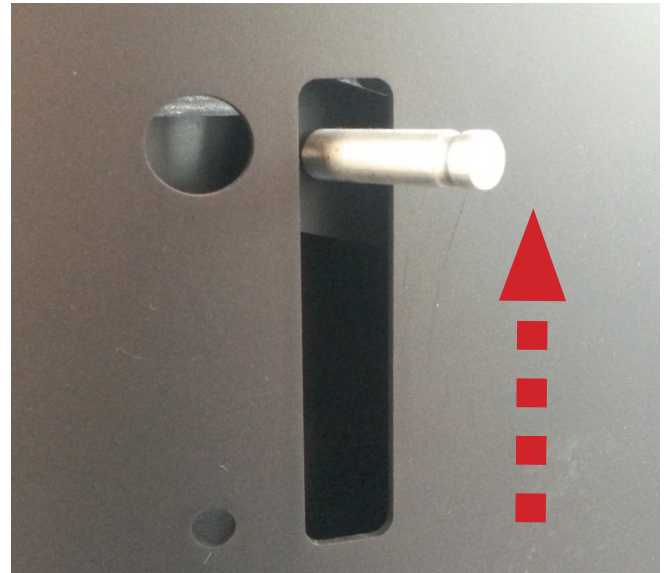
Scan-Line 500



Scan-Line 800



Sätt tillbaka askbehållaren och kontrollera att alla ovanstående punkter har utförts.

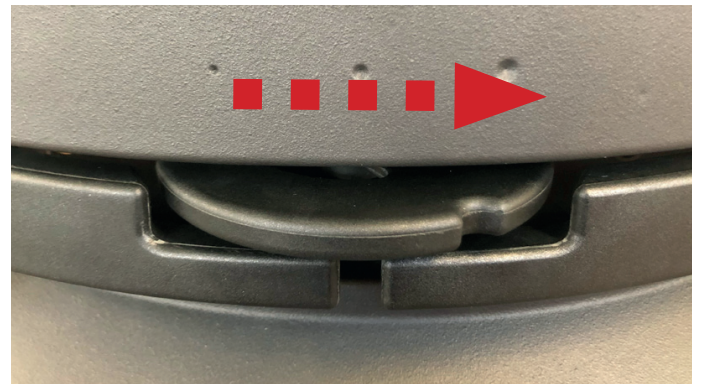


Scan-Line 800

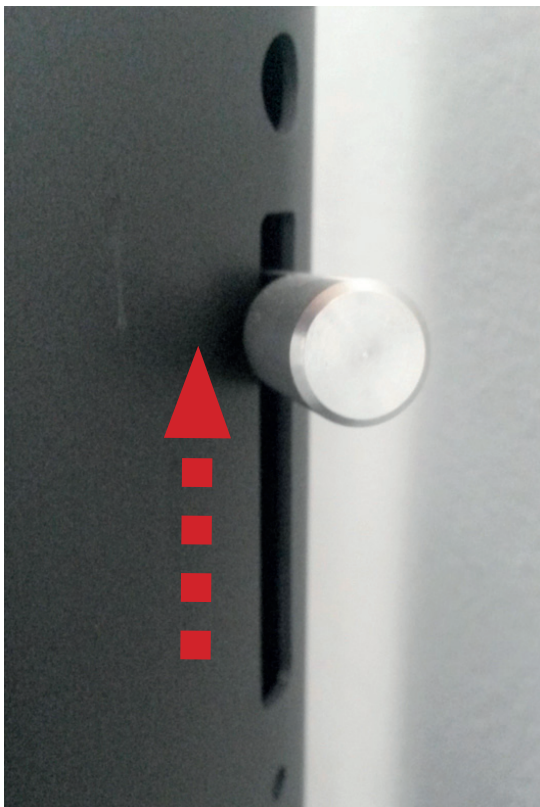
KOM IHÅG! Justera luftregleringen till högsta läget innan du använder HAC.



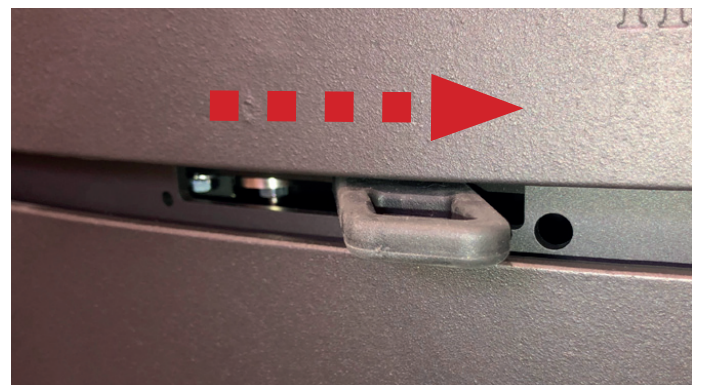
Scan-Line 80



Scan-Line 900



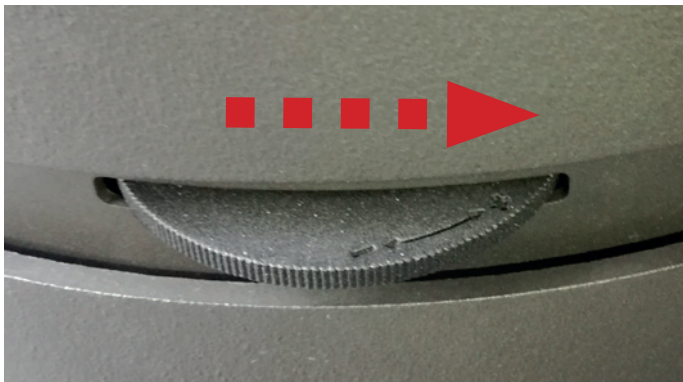
Scan-Line 500



Scan-Line 1000

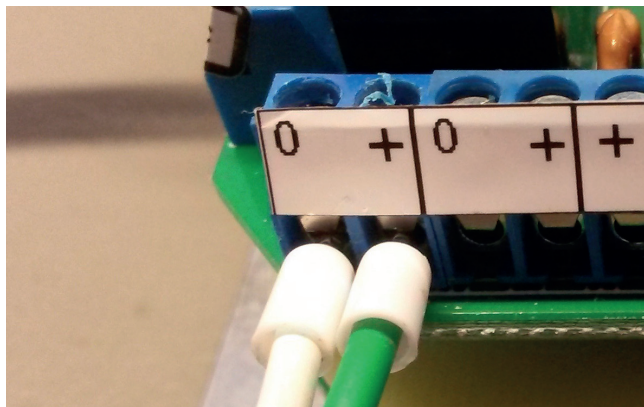


Scan-Line 40/50

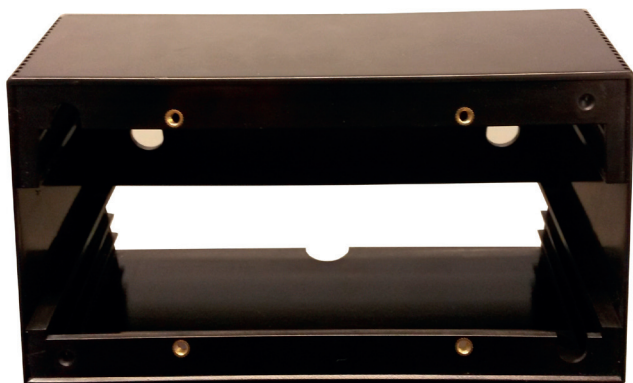


Scan-Line 8

Temperatursensor.



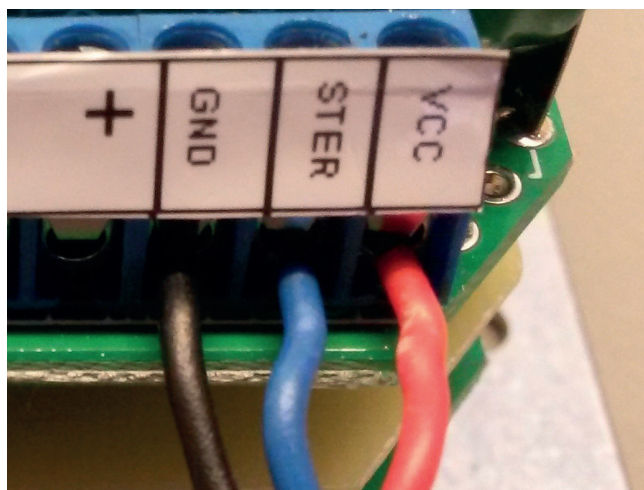
Montera displayhållaren.



Ta fram de tre kablarna till styrningen och montera dem enligt anvisningarna.



Luftspjäll.



Montera styrningen i hållaren med de 4 skruvarna och montera slutligen ramen.



Jordad nätkabel.

